

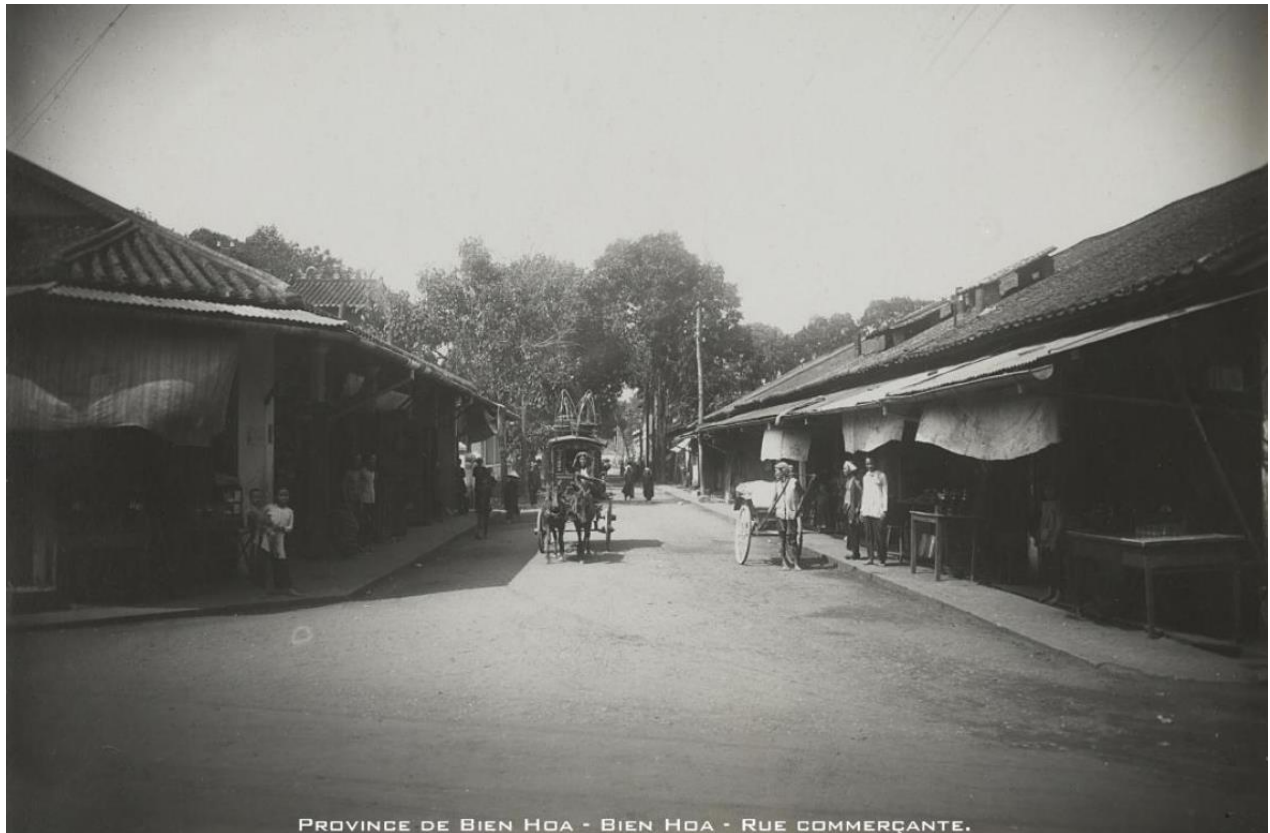
HỘI ÁI-HỮU BIÊN-HOÀ

Website: <https://www.bienhoatx.com>

Email liên lạc: datlam1951@yahoo.com

Hội Ái-Hữu Biên-Hoà hân hạnh giới thiệu đến quý vị bài: **Dân Số Và Sinh Hoạt Tôn Giáo Ở Biên-Hoà Năm 1923** được đồng hương **Huỳnh H. Hiền** sưu tầm gửi về đóng góp trên diễn đàn Hội. Hội chân thành cảm tạ tác giả. Kính mời. **Trân trọng.**

DÂN SỐ VÀ SINH HOẠT TÔN GIÁO Ở BIÊN-HOÀ NĂM 1923



PROVINCE DE BIEN HOA - BIEN HOA - RUE COMMERCANTE.

Population de la province de Bienhoa (1923)

TABLEAU RÉCAPITULATIF

Annamites	115.595	hab.
Moïs. (<i>non comprises les Tribus Stiengs du nord</i>)	11.400	
Chinois	2.384	
Minh-huong	1.350	
Cambodgiens	1.163	
Européens.	215	
Indiens	55	
Japonais...	3	
<hr/>		
Population totale	132.165	hab.

Các tôn giáo bản địa:

Người Moïs là những người tôn sùng đạo. Người Hindu và người Mã-Lai là người Hồi-Giáo. Người An-Nam và người Trung-Quốc theo Phật-Giáo hời hợt, bị thay đổi mạnh mẽ qua các nghi lễ đạo giáo bởi quần chúng nhân dân. Nhưng đúng hơn là sự sùng bái gia đình và thiên tài, tổ tiên, là nguồn sống chính của họ.

Phật-Tử ước tính khoảng 100 ngàn người. Việc thờ cúng được thực hiện bởi hơn 99 nhà sư. Có 69 ngôi chùa. Nổi tiếng nhất là:

1- Chùa Quang-Đế ở làng Bình Điền. Chùa đã được chỉnh trang khôi phục nhiều lần, có từ khi người Trung-Hoa đến Biên-Hoà (1705). Chùa là nơi được tổ chức những lễ hội theo tập tục Trung-Hoa hằng năm đến năm lần để tôn vinh thần Quang-Đế. Các lễ

này diễn ra vào ngày 13 của tháng 1; ngày 23 của tháng thứ 3; ngày 13 của tháng thứ 5; ngày 15 của tháng thứ 7; và ngày thứ 15 của tháng thứ 9.

2- Chùa Đại-Giác ở làng Nhị-Hoà, được xây dựng vào thời vua Lê-Hiến-Tông (1740-1746). Vào thời Minh Mạng, một người con gái của vua Gia-Long đã tặng cho ngôi chùa này một tấm bảng trên đó được khắc chữ Đại-Giác bằng chữ mạ vàng, đến nay vẫn tồn tại.

3- Chùa Bửu-Phong (Núi Quý), có niên đại từ triều đại vua Gia Long. Chùa tọa lạc trên đỉnh của một trong những ngọn núi đồi của làng Bửu-Long, Biên-Hoà).

Đạo Công-Giáo cũng phổ biến rộng rãi trong tỉnh, và dân số Kitô hữu bản địa ước tính khoảng 5 ngàn giáo dân. Sự thờ phượng được hướng dẫn bởi ba nhà truyền giáo người Pháp và ba linh mục người An-Nam. Có mười nhà thờ và nhà nguyện mở cửa hằng ngày để thờ phượng. Người công giáo chỉ theo những lễ hội ấn định bởi giáo hội.

Các nhà thờ được phụng vụ bởi các nhà truyền giáo Pháp: Bình-Trước (chánh hội), Mỹ-Hội, Phước-Vinh, Bo-Nua hoặc Bàu-Nua.

Các nhà thờ được phụng vụ bởi các linh mục bản địa: Tân-Triều Đông, Long-Binh, Phước-Thành.

Các nhà nguyện nhỏ không có phân phụng vụ bao gồm Bình-Lợi, Tam-An, Phước-Lộc (Long-Thành) và Tam-Hoa. Ngoài các nhà truyền giáo và linh mục bản xứ, còn có 12 nữ tu của Dòng Thánh-Thiện, trong số đó có 02 người Pháp, và 10 người An-

Nam. Nhà Tế-Bần của thị trấn có được 08 vị nữ tu. Mỹ-Hội được 02 và Bon-Nua được 02.

Huỳnh H. Hiền

Tài liệu tham khảo:

* Đông-Dương, Nam-Kỳ. Chuyên khảo của tỉnh Biên-Hoà, bởi M. Robert.

Nhà xuất bản: Impr. L. Minh (Saigon)

Ngày xuất bản: 1924