

HỘI ÁI HỮU BIÊN HOÀ

Website: www.bienhoatx.com

Email liên lạc: datlam1951@yahoo.com

Hội Ái Hữu Biên Hoà hân hạnh giới thiệu đến quý vị bài **Tản Mạn Biên Hoà-Bến Đò Trạm & Bến Đò Ngựa** của đồng hương **Lâm Sông Đông** và **Lương Văn Tân** đóng góp trên diễn đàn. Hội chân thành cảm tạ quý vị tác giả. Kính mời quý vị thưởng lãm.

Trân trọng.

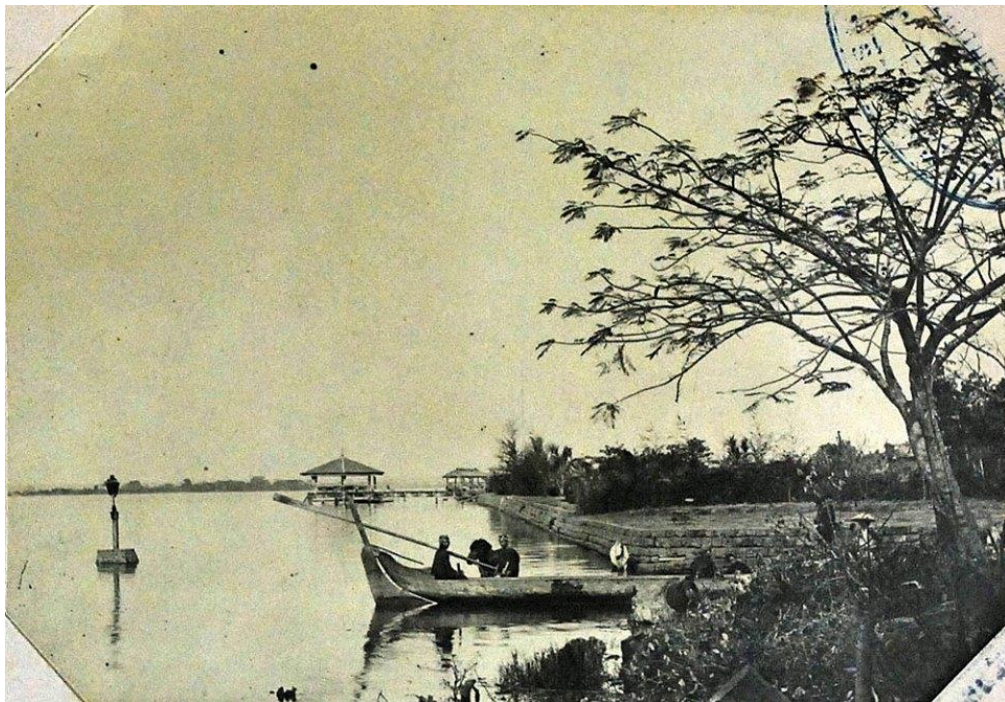


BẾN ĐÒ TRẠM & BẾN ĐÒ NGỰA **Lâm Sông Đông & Lương Văn Tân**

Ngược dòng lịch sử về lại thời Nam Tiến, vào tháng 02 năm Mậu Dân (1698), khi chúa Nguyễn Phúc Chu phong Nguyễn Hữu Cảnh

làm Thống Suất kinh lược xứ Miền Đàng Trong (Miền Nam). Tại vùng đất chung quanh Cù Châu (Cù Lao Phố), Thống Suất Nguyễn Hữu Cảnh đã thiết lập nền hành chính, ra sức ổn định dân tình, hoạch định cương giới xóm làng. Ông dựng nên Dinh Trấn Biên (Biên Hoà) và Dinh Phiên Trấn (Gia Định). Sự lưu thông giữa hai dinh qua ngã bến đò ngược xuôi theo dòng Phước Long Giang (Đồng Nai).

Bến đò về phía Chợ Đồn (Hoá An) sau này được gọi là Bến Đò Ngựa, và phía Chợ Dinh (Biên Hoà) gọi là Bến Đò Trạm (địa điểm Trạm xưa tọa lạc tại khu vực trường Tiểu Học Nguyễn Du-Ty Thanh Niên cuối đường Nguyễn Thái Học). Dân chúng sinh hoạt hằng ngày cũng như lối chuyên giao công văn thường thực hiện bằng xe ngựa, gọi là xe từ, chạy hai con ngựa phải dùng hai bến đò này.



Bến Đò Trạm

Vì phần tài liệu còn nhiều thiếu sót nên chúng tôi xin viết đôi dòng về Bến Đò Ngựa, phía Chợ Đồn, Hoá An ngày nay.

Bến Đò Ngựa tọa lạc tại điểm đầu của làng Bình Long giữa ranh giới Bửu Hoà - Hoá An, cách chùa Long Thiên khoảng độ 500m từ bờ sông Đồng Nai. Ở khu vực này, nước tương đối chảy chậm, đối lưu không nước xoáy, rất tiện cho thuyền ghe neo đậu.

Thời xưa, nơi đây được trải đá và bến thoai thoải ra tận sông, được sử dụng làm Dịch Trạm, có từ đầu thời vua Gia Long. Tại bến đò này là trạm đổi ngựa chạy công văn, thư từ trên đường Cái Quan (Thiên Lý) từ kinh đô Huế vào đất Gia Định. Vào lúc đó, dân Bình Long muốn qua Chợ Dinh (Biên Hoà) cũng sử dụng bến đò này để đi lại.

Khi Pháp chiếm 3 tỉnh Nam Kỳ: Biên Hoà – Gia Định – Định Tường vào năm 1862, họ đã sửa sang con đường Thiên Lý lại và dẹp bỏ các Dịch Trạm.

Đến năm 1902, Cầu Rạch Cát được xây dựng, và năm 1903, Cầu Gành cũng được bắc qua, việc đi lại của người dân hai bên bờ sông trở nên thuận tiện hơn, song một số người vẫn có thói quen đi lại qua bến đò này.

Bến đò còn được sử dụng như là một bến nước chung của khu vực dân cư quanh chùa Long Thiên và vùng lân cận. Những người làm nghề đánh xe ngựa thường dắt ngựa xuống bến tắm vào những buổi trưa hè oi bức, nên tên gọi **Bến Đò Ngựa** xuất phát sự việc này. (1)

Sau một thời gian dài bị nước sông bào mòn, bến sông cũng bị lở nặng nề và khuyết vào tạo thế lòng chảo, rất nguy hiểm, người ta đã bỏ bến đò này chuyển lên trên khu vực Hoá An, từ đó cái tên Bến Đò Ngựa chỉ còn là hoài niệm về một dấu tích xưa.

Ngày nay, khi tìm lại cũng không còn tìm thấy dấu vết gì do nhà cửa đã xây dựng và coi nói ra che gần kín bến sông. Chỉ duy có một bia đá với nội dung: A-Di-Đà Phật Thần Vị.

Nghe người dân quanh vùng kể lại, hằng năm đều có người chết đuối dưới bến này. Có khi một năm hai ba người, nên nhân dân xung quanh đã mời Thầy Bình (Thầy Phong Thủy giỏi việc trấn yểm ở Hoá An) đến đây làm phép, dựng lên bia đá để trấn yểm bến, từ đó đến nay cũng đỡ đi nhiều. Người dân còn cho biết thêm ở gần khu vực Bến Đò Ngựa xưa có một cái mã Tây, nằm ở gần khu vực lò gốm Thái Dương (nay không còn nữa).

Hiện nay, ở khu vực bến sông này có một quán ăn mới mở cũng mang tên Bến Đò Ngựa, dường như người ta vẫn còn luyến nhớ đến một địa danh đã đi vào lịch sử rất lâu đời mà nay không còn nữa.

Lương Văn Tân & Lâm Sông Đồng

(1) Theo lời kể của bà **Đỗ Nguyệt Thanh**, trưởng nữ của ông Ba Nam, cháu gái ông Cả Kỳ, cùng một số người dân quanh khu vực bến sông.